

OpenOLAP Viewer トレーニングマニュアル

R 2.0.0

2005 年 2 月



OpenOLAP Viewer トレーニングマニュアル

R 2.0.0

商標

本書に記載されている社名および商品名は、それぞれ各社の商標または登録商標です。

なお、本文中には TM、® マークは明記しておりません。



OpenOLAP Viewerトレーニングマニュアル ***R 2.0.0***

2005年2月

目次



第1章: OpenOLAP Viewerの概要

第2章: MOLAPレポートの操作

- ディメンションの操作
- ドリル操作
- セレクタ
- データセルの色設定
- 幅、高さの調整
- エクスポート

第3章: ROLAPレポートの操作

- 画面の種類



第1章: OpenOLAP Viewerの概要

OpenOLAP Viewerのメニュー

The screenshot shows the OpenOLAP Viewer application. The left sidebar has a tree view with 'Viewer' expanded, showing 'レポート' (Reports) and 'ROLAPレポート' (ROLAP Reports). The 'レポート' folder is highlighted with a red rectangle. The main area displays a '売上分析' (Sales Analysis) report for '02年' (Year 02), showing a table of sales data by product category and month.

製品	年_月 合計	02年	04月	05月	06月	07月
製品 合計	¥ 1,478,174,985	¥ 475,140,073	¥ 31,178,064	¥ 25,321,410	¥ 21,099,616	¥ 45,569,659
ハードウェア	¥ 1,376,944,882	¥ 443,721,682	¥ 29,331,291	¥ 23,714,001	¥ 19,652,533	¥ 42,708,931
メモリー	¥ 48,551,745	¥ 15,299,144	¥ 988,275	¥ 776,337	¥ 695,996	¥ 1,294,624
ノートPC	¥ 590,751,240	¥ 188,871,996	¥ 12,260,940	¥ 9,506,687	¥ 7,494,703	¥ 18,647,784
デスクトップPC	¥ 642,498,155	¥ 209,585,576	¥ 14,291,601	¥ 11,655,905	¥ 9,948,855	¥ 20,048,918
モニター	¥ 50,487,656	¥ 15,901,610	¥ 868,386	¥ 918,418	¥ 807,274	¥ 1,479,079
モデム/FAX	¥ 44,656,086	¥ 14,063,356	¥ 922,089	¥ 856,654	¥ 705,705	¥ 1,238,526
ソフトウェア+その他	¥ 101,230,103	¥ 31,418,391	¥ 1,846,773	¥ 1,607,409	¥ 1,447,083	¥ 2,860,728
OS	¥ 35,186,039	¥ 11,157,772	¥ 667,798	¥ 646,020	¥ 547,905	¥ 1,054,375
アクセサリ	¥ 66,044,064	¥ 20,260,619	¥ 1,178,975	¥ 961,389	¥ 899,178	¥ 1,806,353

4

OpenOLAP Viewerのメニュー

レポート

管理者が作成したレポートを閲覧できる。レポートは効率的に検索できるようフォルダに格納されている。レポートに対して、ディメンション操作、ドリル操作、値の絞込み、色設定を行うことができる。

OpenOLAP Viewerの画面構成



5

OpenOLAP Viewerの画面構成

ツリー画面

レポートや管理メニューを選択できる。

サブ画面

レポートやレポート新規作成、フォルダ管理などの画面を表示する。

ツールバー

レポート画面で表示される、レポートに対して実行できるボタン群。

ビュー

レポートを表示する。

ビューの構成

ページエッジ

列エッジ

行エッジ

データセル

製品	年 月 合計	02年	04月	05月	06月	07月
製品 合計	¥1,478,174,985	¥475,140,073	¥31,178,064	¥25,321,410	¥21,099,616	¥45,569,659
ハードウェア	¥1,376,944,882	¥443,721,682	¥29,331,291	¥23,714,001	¥19,652,533	¥42,708,931
メモリー	¥48,551,745	¥15,299,144	¥988,275	¥776,337	¥695,996	¥1,294,624
ノートPC	¥590,751,240	¥188,871,996	¥12,260,940	¥9,506,687	¥7,494,703	¥18,647,784
デスクトップPC	¥642,498,155	¥209,585,576	¥14,291,601	¥11,655,905	¥9,948,855	¥20,048,918
モニター	¥50,487,656	¥15,901,610	¥868,386	¥918,418	¥807,274	¥1,479,079
モデム/FAX	¥44,656,086	¥14,063,356	¥922,089	¥856,654	¥705,705	¥1,238,526
ソフトウェア+その他	¥101,230,103	¥31,418,391	¥1,846,773	¥1,607,409	¥1,447,083	¥2,860,728
OS	¥35,186,039	¥11,157,772	¥667,798	¥646,020	¥547,905	¥1,054,375
アクセサリ	¥66,044,064	¥20,260,619	¥1,178,975	¥961,389	¥899,178	¥1,806,353

6

ビューの構成

行エッジ

レポートの行データが表示されている部分。

列エッジ

レポートの列データが表示されている部分。

ページエッジ

レポートのページデータが表示されている部分。

データセル

レポートのデータが表示されている部分。

行エッジ、列エッジ、ページエッジ内に配置されているレポートの分析項目のことを「ディメンション」、ディメンションの中の値を「メンバー」、データセルに入っている数値のことを「メジャー」と呼ぶ。



第2章: MOLAPレポートの操作

MOLAPレポートの操作

- ディメンションの操作
- ドリル操作
- セレクタによるメンバー、値の絞込み
- データセルの色設定
- 幅、高さ調整
- エクスポート

8

レポートの操作

レポートに対して以下の操作を行うことができる。これらの操作により様々な観点からの情報分析が可能となる。

- ディメンションの操作
ディメンションやメジャーの入れ替え、移動、スライシングを行うことができる。
- ドリル操作
ディメンションのドリルアップ、ドリルダウンを行うことができる。
- セレクタによるメンバー、値の絞込み
セレクタを使用して、リストからのメンバー選択、レベルでのメンバー選択、文字列にマッチするメンバー選択、メジャーの選択を行うことができる。
- データセルの色設定
データセルに対して、背景色を指定することができる。
- 幅、高さ調整
列幅、行の高さをドラッグで調整することができる。
- エクスポート
レポートに表示されているディメンションラベルとデータをCSV形式またはXML Spreadsheet Schema形式でエクスポートすることができる。XML Spreadsheet Schema形式の場合は色の塗りつぶし設定も出力される。

ディメンションの操作 — 入替え —

移動アイコンをディメンション上にドラッグ&ドロップ

製品	02年	03年
製品 合計	¥ 357,633,646	¥ 522,492,169
ハードウェア	¥ 1,020,739,297	¥ 326,215,255
ソフトウェア その他	¥ 101,230,103	¥ 31,418,391

年_月	製品 合計	ハードウェア	ソフトウェア + ...
年_月 合計	¥ 1,478,174,985	¥ 1,376,944,882	¥ 101,230,103
02年	¥ 475,140,073	¥ 443,721,682	¥ 31,418,391
03年	¥ 685,400,773	¥ 639,261,631	¥ 46,139,142
04年	¥ 317,634,139	¥ 293,961,569	¥ 23,672,570

9

ディメンションの操作 — 入替え —

エッジ内にあるディメンションを別のエッジのディメンションと入替えることができる。

1. 入替えたいディメンションの[移動]アイコンを、入替え先のディメンションの上までドラッグする。
2. ディメンションが入替わる。

演習: ディメンションの入替え

Step 1: Replacing '年_月' with '製品'

製品	年_月	02年	03年
製品 合計	年_月と製品を入れ替え	¥ 357,633,646	¥ 522,492,169
ハードウェア		¥ 1,020,739,297	¥ 326,215,255
ソフトウェア+その他		¥ 101,230,103	¥ 31,418,391

Step 2: Replacing '売上金額' with '年_月合計'

製品	年_月	製品 合計	ハードウェア	ソフトウェア+...
年_月 合計		¥ 1,478,174,985	¥ 1,376,944,882	¥ 101,230,103
02年		¥ 475,140,073	¥ 443,721,682	¥ 31,418,391
03年		¥ 685,400,773	¥ 639,261,631	¥ 46,139,142
04年		¥ 317,634,139	¥ 293,961,569	¥ 23,672,570

Step 3: Replacing '売上金額' with '年_月合計' (Detailed View)

年_月	製品	ハードウェア	ソフトウェア+...
年_月 合計	メジャーと年_月を入れ替え	¥ 1,020,739,297	¥ 101,230,103
02年		¥ 357,633,646	¥ 31,418,391
03年		¥ 522,492,169	¥ 46,139,142
04年		¥ 241,843,585	¥ 23,672,570

Step 4: Replacing '売上金額' with '年_月合計' (Final View)

メジャー	製品	ハードウェア	ソフトウェア+...
売上金額	製品 合計	¥ 1,121,969,400	¥ 101,230,103
コスト		¥ 1,002,207,492	¥ 59,124,936

10

演習: ディメンションの入替え

「売上分析」レポートを選択して、行エッジと列エッジ間の入替え、ページエッジと行エッジ間の入替えを行う。

1. 列エッジの時間ディメンションの移動アイコンをドラッグして、行エッジの「製品」ディメンション上でドロップする。ディメンションが入替わったことを確認する。
2. ページエッジの「売上金額」ディメンションの移動アイコンをドラッグして、行エッジの時間ディメンション上でドロップする。ディメンションが入替わったことを確認する。

ディメンションの操作 — 移動 —

売上分析

顧客 合計 | チャンネル 合計 | 価格 合計 | 売上金額

年_月 | 製品 | ハードウェア | ソフトウェア + ...

年_月 合計 | 売上金額 | ￥1,020,739,297 | ￥101,230,103

02年 | ￥357,633,646 | ￥326,215,255 | ￥31,418,391

03年 | ￥522,492,169 | ￥476,353,027 | ￥46,139,142

04年 | ￥241,843,585 | ￥218,171,015 | ￥23,672,570

移動アイコンをディメンションの前または後ろへドラッグ&ドロップ

顧客 合計 | チャンネル 合計 | 価格 合計 |

年_月 | メジャー | 製品 合計 | ハードウェア | ソフトウェア + ...

年_月 合計 | 売上金額 | ￥1,121,969,400 | ￥1,020,739,297 | ￥101,230,103

02年 | 売上金額 | ￥357,633,646 | ￥326,215,255 | ￥31,418,391

03年 | 売上金額 | ￥522,492,169 | ￥476,353,027 | ￥46,139,142

04年 | 売上金額 | ￥241,843,585 | ￥218,171,015 | ￥23,672,570

コスト | ￥1,002,207,492 | ￥943,082,556 | ￥59,124,936

コスト | ￥337,071,029 | ￥317,685,456 | ￥19,385,573

コスト | ￥462,233,464 | ￥435,465,021 | ￥26,768,443

コスト | ￥202,902,999 | ￥189,932,079 | ￥12,970,920

11

ディメンションの操作 — 移動 —

エッジ内にあるディメンションを別のエッジに移動することができる。

1. 移動させたいディメンションの[移動]アイコンを、移動先のエッジまでドラッグする。
* 移動先ディメンションの前(または後ろ)で「メジャーを挿入」のようにガイドが表示された状態でドロップすること。
2. ディメンションが移動する。

演習: ディメンションの移動

売上分析

顧客 合計 チャンネル 合計 価格 合計 **売上金額**

年_月

製品

メジャーを挿入

年_月	ハードウェア	ソフトウェア+...
年_月 合計	¥1,020,739,297	¥101,230,103
02年	¥357,633,646	¥31,418,391
03年	¥522,492,169	¥46,139,142
04年	¥241,843,585	¥23,672,570

→

顧客 合計 チャンネル 合計 価格 合計

年_月

メジャー

製品

年_月	売上金額	コスト	ハードウェア	ソフトウェア+...
年_月 合計	¥1,121,969,400	¥1,002,207,492	¥1,020,739,297	¥101,230,103
02年	¥357,633,646	¥326,215,255	¥317,685,456	¥31,418,391
03年	¥522,492,169	¥476,353,027	¥435,465,021	¥46,139,142
04年	¥241,843,585	¥218,171,015	¥202,902,999	¥23,672,570

年_月

メジャー

製品

メジャーを挿入

年_月	売上金額	コスト	ハードウェア	ソフトウェア+...
年_月 合計	¥1,121,969,400	¥1,002,207,492	¥1,020,739,297	¥101,230,103
02年	¥357,633,646	¥326,215,255	¥317,685,456	¥31,418,391
03年	¥522,492,169	¥476,353,027	¥435,465,021	¥46,139,142
04年	¥241,843,585	¥218,171,015	¥202,902,999	¥23,672,570

→

メジャー 製品

売上金額

年_月	製品 合計	ハードウェア	ソフトウェア+...	コスト	ハードウェア
年_月 合計	¥1,121,969,400	¥1,020,739,297	¥101,230,103	¥1,002,207,492	¥943,082,556
02年	¥357,633,646	¥326,215,255	¥31,418,391	¥337,071,029	¥317,685,456
03年	¥522,492,169	¥476,353,027	¥46,139,142	¥462,233,464	¥435,465,021
04年	¥241,843,585	¥218,171,015	¥23,672,570	¥202,902,999	¥189,932,079

演習: ディメンションの移動

ページエッジと行エッジ間の移動、行エッジとページエッジ間の入れ替えを行う。

1. ページエッジのメジャーの移動アイコンをドラッグして、行エッジの「売上金額」ディメンションの後ろでドロップする。ディメンションが移動したことを確認する。
2. 行エッジのメジャーの移動アイコンをドラッグして、列エッジの「製品」ディメンションの前でドロップする。ディメンションが移動したことを確認する。

ディメンションの操作 – スライス –

売上分析

顧客 合計 | チャンネル 合計 | 価格 合計 | 売上金額

製品

製品 合計

ハードウェア

メモリー

ノートPC

デスクトップPC

モニター

モデム/FAX

ソフトウェア+その他

製造

機械

防衛

コンサルティング

SI

航空宇宙

販売

政府

教育

03年

04年

ビジネスワールド ナンテール ￥241,843,585

コンピュータサービス 東京 ￥218,171,015

トロン・コンピュータサービス トロン ￥10,577,029

コンピュータウェアハウス サービス ￥105,839,113

サクラメント全体 ￥81,959,793

KLMインタープライゼス エル・セウント ￥10,638,660

KLMインタープライゼス 東京 ￥9,156,420

KLMインタープライゼス ローマ ￥23,672,570

売上分析

コンピュータサービス 東京 | チャンネル 合計 | 価格 合計 | 売上金額

年 月

製品

年 月 合計

02年

03年

04年

製品 合計 ￥53,091,730 ￥16,580,196 ￥24,870,237 ￥11,641,297

ハードウェア ￥48,363,874 ￥15,108,060 ￥22,673,128 ￥10,582,686

メモリー ￥2,309,347 ￥710,272 ￥1,069,688 ￥529,387

ノートPC ￥23,028,029 ￥6,891,938 ￥10,870,144 ￥5,265,947

デスクトップPC ￥18,567,578 ￥6,121,733 ￥8,594,604 ￥3,851,241

モニター ￥2,376,796 ￥746,833 ￥1,131,336 ￥498,627

モデム/FAX ￥2,082,124 ￥637,284 ￥1,007,356 ￥437,484

ソフトウェア+その他 ￥4,727,856 ￥1,472,136 ￥2,197,109 ￥1,058,611

13

ディメンションの操作 – スライス –

ページエッジにあるディメンションのメンバーを変更し、レポートをスライスすることができる。

1. スライスしたいディメンションをクリックして、リストを表示する。
2. スライスしたいメンバーをクリックする。
3. クリックしたメンバーで絞り込まれたデータが表示される。

演習: ディメンションのスライス

売上分析

顧客 合計 チャンネル 合計 価格 合計

価格 合計 低価格 中価格 高価格

メジャー 製品

年_月	製品 合計	ハードウェア	ソフトウェア+
年_月 合計	¥1,121,969,400	¥1,020,739,297	¥101,230.1
02年	¥357,633,646	¥326,215,255	¥31,418.3
03年	¥522,492,169	¥476,353,027	¥46,139.1
04年	¥241,843,585	¥218,171,015	¥23,672.5

OSTキュモト一式
ノートPC キュモトケース
モニター 15 Super VGA
モニター 19 Super VGA
Envoy 内蔵キーボード
外付101 キーボード
PCMCIA モデム/FAX 28800bps
SIMM- 8MB PCMCIAカード
SIMM- 16MB PCMCIAカード
マルチメディア・スピーカー

ソフトウェア+...
¥59,124,936
¥19,385,573
¥26,768,443
¥12,970,920

顧客 合計 チャンネル 合計 低価格

メジャー 製品

年_月	製品 合計	ハードウェア	ソフトウェア+	コスト	製品 合計	ハードウェア	ソフトウェア+
年_月 合計	¥244,925,590	¥143,695,487	¥101,230,103	¥186,822,346	¥127,697,410	¥59,124,936	¥19,385,573
02年	¥76,682,501	¥45,264,110	¥31,418,391	¥61,819,976	¥42,434,403	¥26,768,443	¥12,970,920
03年	¥114,198,410	¥68,059,268	¥46,139,142	¥86,599,902	¥59,831,459	¥26,768,443	¥12,970,920
04年	¥54,044,679	¥30,372,109	¥23,672,570	¥38,402,468	¥25,431,548	¥12,970,920	¥12,970,920

演習: ディメンションのスライス

- 1. ページエッジの「価格」ディメンションをクリックしてリストを表示する。
- 2. リストから「低価格」をクリックする。
- 3. データセルが切り替わったことを確認する。
- 4. 同様にして、他のメンバーでも試してみる。

ドリル操作

・ドリルダウン – 省略されている下位データを表示

ハードウェア	¥ 48,363,874	¥ 15,108,060
メモリー	¥ 2,309,347	¥ 710,272
ノートPC	¥ 23,028,029	¥ 6,891,938
デスクトップPC	¥ 18,567,578	¥ 6,121,733

クリック

ハードウェア	¥ 48,363,874	¥ 15,108,060
メモリー	¥ 2,309,347	¥ 710,272
SIMM- 8MB P...	¥ 1,434,989	¥ 453,291
SIMM- 16MB ...	¥ 874,358	¥ 256,981
ノートPC	¥ 23,028,029	¥ 6,891,938

・ドリルアップ – 展開されている下位データを非表示

ハードウェア	¥ 48,363,874	¥ 15,108,060
メモリー	¥ 2,309,347	¥ 710,272
SIMM- 8MB P...	¥ 1,434,989	¥ 453,291
SIMM- 16MB ...	¥ 874,358	¥ 256,981

クリック

ハードウェア	¥ 48,363,874	¥ 15,108,060
メモリー	¥ 2,309,347	¥ 710,272
ノートPC	¥ 23,028,029	¥ 6,891,938
デスクトップPC	¥ 18,567,578	¥ 6,121,733

15

ドリル操作

レポートの行または列に表示されている項目に「+」または「-」がついている場合、そのデータはドリル操作できる。

ドリル操作には三種類ある。

ドリルダウン: 省略されている下位のデータを表示させる。

ドリルアップ: 展開されている下位のデータを非表示にする。

ドリルスルー: 詳細データを表示する。

ドリル操作をすることで、データをまとめてみたり詳細を表示したりすることができるようになる。

ドリルダウン

1. 詳細情報を表示したい項目の「+」アイコンをクリックする。
2. クリックした項目が展開され、詳細情報が表示される。

ドリルアップ

1. 省略表示したい項目の「-」アイコンをクリックする。
2. クリックした項目が省略表示となる。

ドリル操作 (続き)

- ドリルスルー — 選択したセルの詳細データを表示

売上分析

チャンネル 合計 価格 合計 売上金額

製品	年月	02年度	03年度	04年度
製品 合計	¥1,333,438,343	¥358,450,662	¥529,205,279	¥445,782,402
ハードウェア	¥1,213,194,698	¥327,747,198	¥481,418,284	¥404,029,117
メモリー	¥57,715,061	¥15,226,610	¥23,246,093	¥19,246,557
ノートPC	¥580,539,315	¥158,784,517	¥241,704,009	¥197,575,306
デスクトップPC	¥461,677,604	¥123,623,655	¥197,950,004	¥100,000,110
モニター	¥60,226,060	¥16,175,382	¥24,508,020	¥10,540,652
モデム/FAX	¥53,036,657	¥13,937,033	¥22,030,928	¥17,068,697
ソフトウェア	¥41,963,474	¥11,108,176	¥16,441,766	¥14,413,532
OS	¥41,963,474	¥11,108,176	¥16,441,766	¥14,413,532
その他	¥78,280,170	¥19,595,288	¥31,345,229	¥27,339,653

売上明細レポート (MOLAP用)

クリック

OpenOLAP Viewer - Microsoft Internet Explorer

件数: 84 ページ: 1/2

時間	チャンネル名	製品名	売上金額
2004-01-01	Webカタログ	288MB 3.5 FD	0
2004-01-01	Webカタログ	Envoy フラッシュ	0
2004-01-01	Webカタログ	Envoy エキスパート	0
2004-01-01	Webカタログ	Envoy スターター	0
2004-01-01	Webカタログ	Envoy 内蔵キーボード	0
2004-01-01	Webカタログ	PCMCIA モデム/FAX 19200bps	0
2004-01-01	Webカタログ	PCMCIA モデム/FAX 28800bps	0
2004-01-01	Webカタログ	SDMM- 8MB PCMCIAカード	0
2004-01-01	Webカタログ	SDMM- 16MB PCMCIAカード	0
2004-01-01	Webカタログ	Sentinel スターター	0
2004-01-01	Webカタログ	Sentinel ファイナル	0
2004-01-01	Webカタログ	Sentinel プレミアム	0
2004-01-01	Webカタログ	Unix/Windows 12-ザンバク	0
2004-01-01	Webカタログ	Unix/Windows 52-ザンバク	0
2004-01-01	Webカタログ	ノードPC キーボード	0
2004-01-01	Webカタログ	モニター/ビデオ	0
2004-01-01	Webカタログ	モニター 15 Super VGA	0
2004-01-01	Webカタログ	モニター 19 Super VGA	0

16

ドリル操作(続き)

MOLAPレポートでは、ROLAPレポートヘドリルスルーすることができる。

ドリルスルー

1. 詳細情報を表示したいメジャーにカーソルをあて、右クリックする。
2. 右クリックメニューに表示された、ドリルスルーできるレポートのレポート名をクリックする。
3. 選択したメジャーの詳細情報が、別画面で表示される。

演習:ドリル操作

OpenOLAP Viewer - Microsoft Internet Explorer

件数:84 ページ:1 2

時間	チャンネル名	製品名	売上金額
2004-01-01	Webカタログ	288MB 3.5 FD	0
2004-01-01	Webカタログ	Envoy アンパサター	0
2004-01-01	Webカタログ	Envoy エグゼクティブ	0
2004-01-01	Webカタログ	Envoy スタンダード	0
2004-01-01	Webカタログ	Envoy 内蔵キーボード	0
2004-01-01	Webカタログ	PCMCIA モデム/FAX 19200bps	0
2004-01-01	Webカタログ	PCMCIA モデム/FAX 28800bps	0
2004-01-01	Webカタログ	SIMM- 16MB PCMCIAIIカード	0
2004-01-01	Webカタログ	SIMM- 8MB PCMCIAIIカード	0
2004-01-01	Webカタログ	Sentinel スタンダード	0
2004-01-01	Webカタログ	Sentinel ファイナンス	0
2004-01-01	Webカタログ	Sentinel マルチメディア	0
2004-01-01	Webカタログ	Unix/Windows ユーザーパック	0
2004-01-01	Webカタログ	Unix/Windows 5ユーザーパック	0
2004-01-01	Webカタログ	ノートPC キャリングケース	0
2004-01-01	Webカタログ	マルチメディアスキャナ	0
2004-01-01	Webカタログ	モニター 15 Super VGA	0
2004-01-01	Webカタログ	モニター 19 Super VGA	0

演習:ドリル操作

データをドリルダウン、ドリルアップ、ドリルスルーする。

1. 列エッジの「製造」の「+」アイコンをクリックする。「製造」の詳細データが表示される。
2. 「製造」の「-」アイコンをクリックする。「製造」の詳細データが非表示となる。
3. 同様に、他の項目でもドリルダウン、ドリルアップを試してみる。
4. データセルを右クリックして、ポップアップメニューから“売上明細レポート(MOLAP用)”を選択し、ドリルスルー先レポートを確認する。

セレクト

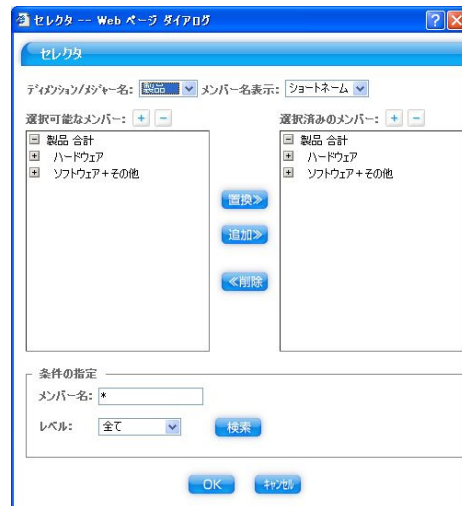
必要なディメンションやメジャーを自由に選択しレポートに表示できる。

•ディメンション

- リストからメンバーを選択
- レベルでメンバーを選択
- マッチするメンバーを選択

•メジャー

- メジャー名による選択



18

セレクト

セレクトを利用することによって、レポートに使用されているディメンションやメジャーをユーザー側で自由に選択して、必要な項目だけをレポートに表示して分析することができる。

ディメンションの選択には次の3種類がある。

- リストからメンバーを選択
- レベルでメンバーを選択
- マッチするメンバーを選択

メジャーの選択は、メジャー名による選択の1種類がある。

セレクトタ ― リストからメンバー選択 ―

セレクトタ Web ページ ダイアログ

セレクトタ

ディメンション/メジャー名: 製品 メンバー名表示: ショートネーム

選択可能なメンバー:

- 製品 合計
- ハードウェア
- メモリー
- ノートPC
- デスクトップPC
- モニター
- モデム/FAX
- ソフトウェア+その他
- OS
- アクセサリ

選択済みのメンバー:

- 製品 合計
- ハードウェア
- メモリー
- ノートPC
- デスクトップPC
- モニター
- モデム/FAX
- ソフトウェア+その他
- OS
- アクセサリ

条件の指定

メンバー名: *

レベル: 全て

OK

売上分析

顧客 合計 チャンネル 合計 価格 合計 売上金額

製品	年 月 合計	02年	04月	05月	06月
製品 合計	¥1,121,969,400	¥357,633,646	¥22,725,933	¥19,102,120	¥15,392,809
ハードウェア	¥1,020,739,297	¥326,215,255	¥20,879,160	¥17,494,711	¥13,945,726
メモリー	¥48,551,745	¥15,299,144	¥988,275	¥776,337	¥695,996
ノートPC	¥488,106,852	¥154,664,303	¥10,014,920	¥8,180,983	¥5,966,991
デスクトップPC	¥388,936,958	¥126,286,842	¥8,085,490	¥6,762,319	¥5,769,760
モニター	¥50,487,656	¥15,901,610	¥868,386	¥918,418	¥807,274
モデム/FAX	¥44,656,086	¥14,063,356	¥922,089	¥856,654	¥705,705

メンバーを選択してクリック

選択したメンバーが表示される

19

セレクトタ ― リストからメンバー選択 ―

指定したディメンションメンバーの一覧から、レポートで必要とする項目を選択したり、選択を解除することができる。

1. ツールバーの[セレクトタ]ボタンをクリックする。
2. [ディメンション/メジャー名]リストボックスから選択対象とするディメンション名を選択する。
3. [メンバー名表示]リストボックスで、ディメンションメンバーをロングネームで表示するか、ショートネームで表示するかを選択する。
4. メンバーを[選択可能なメンバー]リストボックスまたは[選択済みのメンバー]から選択してアクションボタンをクリックする。
【アクションボタン】
置換: [選択済みのメンバー]の全メンバーを[選択可能なメンバー]で選択したメンバーに置き換える。
追加: [選択済みのメンバー]に[選択可能なメンバー]で選択したメンバーを追加する。
削除: [選択済みのメンバー]で選択したメンバーを削除する。
5. [OK]ボタンをクリックする。選択されたメンバーだけがレポートに適用される。

セクタ ― レベルでメンバー選択 ―

レベルを選択して検索

メンバーを選択してクリック

選択したメンバーが表示される

製品	年_月_合計	2002年	2002年04月	2002年05月	2002年06月
製品 合計	¥1,121,969,400	¥357,633,046	¥22,725,933	¥19,102,120	¥15,392,809
ハードウェア	¥1,020,739,297	¥326,215,265	¥20,879,160	¥17,494,711	¥13,945,726
メモリー	¥48,551,745	¥15,299,144	¥988,275	¥776,337	¥695,996
ノートPC	¥488,106,852	¥154,664,303	¥10,014,920	¥8,180,983	¥5,966,991
デスクトップPC	¥388,936,958	¥126,286,842	¥8,085,490	¥6,762,319	¥5,769,760
モニター	¥50,487,656	¥15,901,610	¥868,386	¥918,418	¥807,274
モデム/FAX	¥44,656,086	¥14,063,356	¥922,089	¥856,654	¥705,705

20

セクタ ― レベルでメンバー選択 ―

指定したレベルに属するディメンションメンバーのみレポートに表示させる。

1. ツールバーの[セクタ]ボタンをクリックする。
2. [ディメンション/メジャー名]リストボックスから選択対象とするディメンション名を選択する。
3. [メンバー名表示]リストボックスで、ディメンションメンバーをロングネームで表示するか、ショートネームで表示するかを選択する。
4. [条件の指定]エリアの[レベル]リストボックスからレポートに使用するレベルを選択して[検索]ボタンをクリックする。
5. メンバーを[選択可能なメンバー]リストボックスまたは[選択済みのメンバー]リストボックスから選択してアクションボタンをクリックする。
【アクションボタン】
置換:[選択済みのメンバー]の全メンバーを[選択可能なメンバー]で選択したメンバーに置き換える。
追加:[選択済みのメンバー]に[選択可能なメンバー]で選択したメンバーを追加する。
削除:[選択済みのメンバー]から選択したメンバーを削除する。
6. [OK]ボタンをクリックする。選択されたメンバーだけがレポートに適用される。

セレクトタ — マッチするメンバー選択 —

条件の指定

メンバー名: *スタンダード*

レベル: 全

検索

文字列を入力して検索

選択可能なメンバー: + -

Envoy スタンダード*

Sentinel スタンダード*

置換>

追加>

<削除

メンバーを選択してクリック

選択済みのメンバー: + -

製品 合計

ハードウェア

メモリ

ノートPC

デスクトップPC

モニタ

モデム/FAX

選択したメンバーが表示される

製品

Envoy スタンダード*

Sentinel スタンダード*

年_月	合計	2002年	2002年04月	2002年05月	2002年06月
製品					
Envoy スタンダード*	¥ 397,090,289	¥ 126,511,113	¥ 7,934,435	¥ 6,972,721	¥ 4,858,957
Sentinel スタンダード*	¥ 285,249,350	¥ 91,763,827	¥ 5,788,845	¥ 4,935,023	¥ 4,191,271

21

セレクトタ — マッチするメンバー選択 —

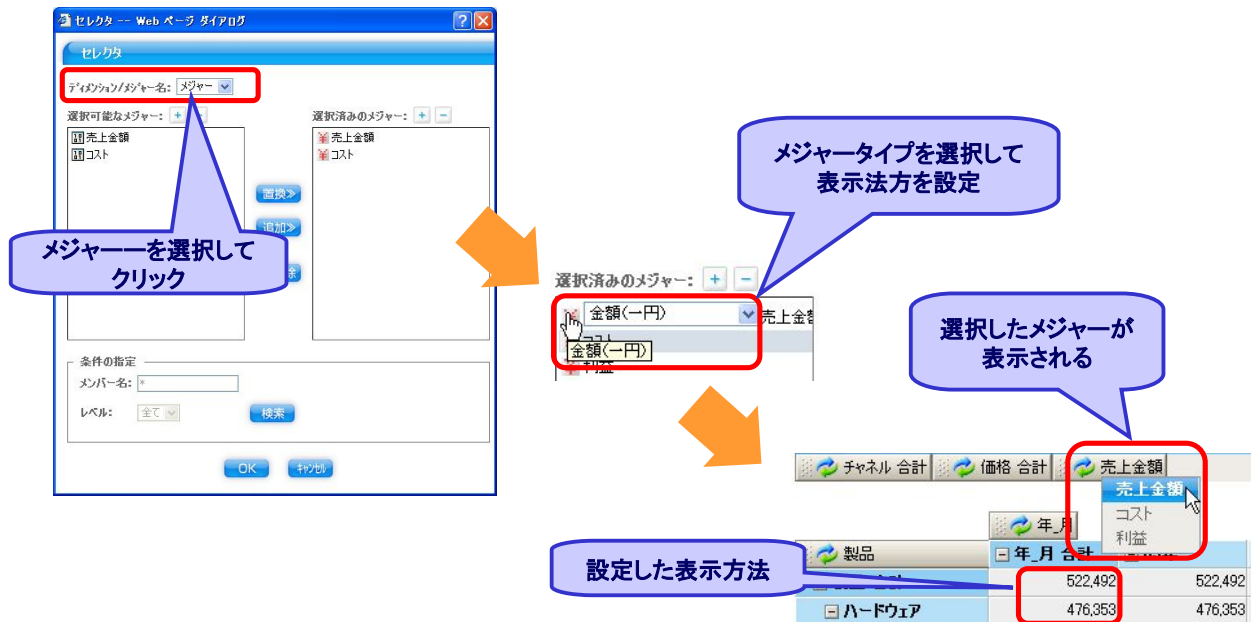
指定した文字列と一致するディメンションメンバーのみレポートに表示させる。

1. ツールバーの[セレクトタ]ボタンをクリックする。
2. [ディメンション/メジャー名]リストボックスから選択対象とするディメンション名を選択する。
3. [メンバー名表示]リストボックスで、ディメンションメンバーをロングネームで表示するか、ショートネームで表示するかを選択する。
4. [条件の指定]エリアの[メンバー名]ボックスに文字列を入力して、[検索]ボタンをクリックする。
 - * ワイルドカード文字列として、以下の2種類が使用できる。
 - 「*」(アスタリスク) → 複数文字に対応
 - 「_」(アンダーバー) → 1文字に対応
 - * * 以下の文字列は使用できない。
 - 丸囲み文字(例: ①など)、「<」、「>」、「&」、「|」
5. メンバーを[選択可能なメンバー]リストボックスまたは[選択済みのメンバー]リストボックスから選択してアクションボタンをクリックする。

【アクションボタン】

 - 置換: [選択済みのメンバー]の全メンバーを[選択可能なメンバー]で選択したメンバーに置き換える。
 - 追加: [選択済みのメンバー]に[選択可能なメンバー]で選択したメンバーを追加する。
 - 削除: [選択済みのメンバー]から選択したメンバーを削除する。
6. [OK]ボタンをクリックする。選択されたメンバーだけがレポートに適用される。

セレクトタ — メジャーの選択 —



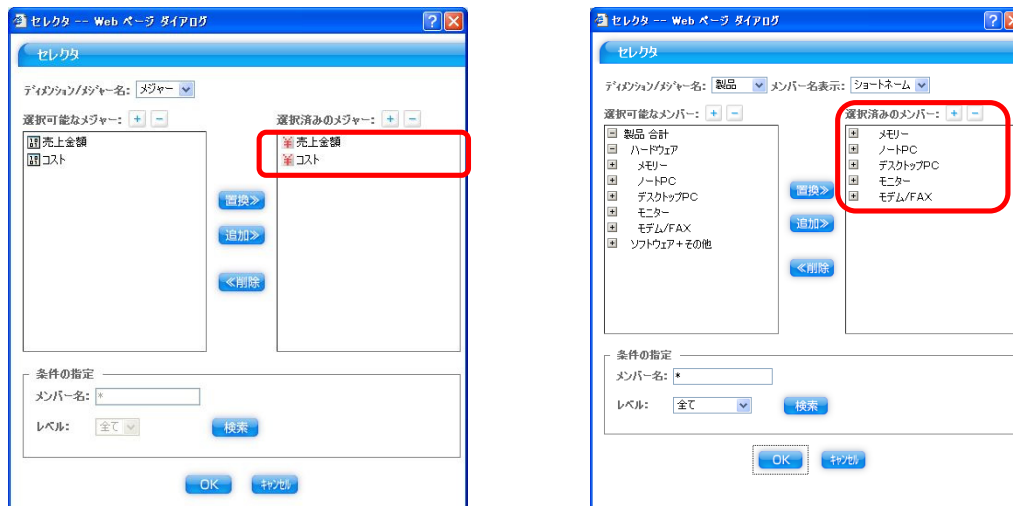
22

セレクトタ — メジャーの選択 —

指定したメジャーのみレポートに表示させる。

1. ツールバーの[セレクトタ]ボタンをクリックする。
2. [ディメンション/メジャー名]リストボックスから「メジャー」を選択する。
3. メジャーを[選択可能なメジャー]リストボックスまたは[選択済みのメジャー]リストボックスから選択してアクションボタンをクリックする。
【アクションボタン】
置換: [選択済みのメジャー]の全メンバーを[選択可能なメジャー]で選択したメジャーに置き換える。
追加: [選択済みのメジャー]に[選択可能なメジャー]で選択したメジャーを追加する。
削除: [選択済みのメジャー]から選択したメジャーを削除する。
4. [選択済みのメジャー]リストボックスに表示されているメジャーの[メジャータイプ]ボタンをクリックして、[メジャータイプ]リストボックスを表示し、メジャーの表示形式(金額、三桁区切り、書式設定なし、割合等)を選択する。
* どの表示形式でも表示単位以下の端数は切り捨てて表示される。
5. [OK]ボタンをクリックする。選択されたメジャーだけがレポートに適用される。

演習: セレクタ



23

演習: セレクタ

「売上分析」レポートをツリーから選択しなおして、ディメンションやメジャーの絞込みを行う。

■メジャーの絞込み

1. [セレクト]ボタンをクリックする。
2. [選択済みのメジャー]から「コスト」をクリックして、[削除]ボタンをクリックする。
3. [OK]ボタンをクリックする。
4. レポートを確認する。

■ディメンションの絞込み & ドリル状態の変更

1. [セレクト]ボタンをクリックする。
2. [ディメンション/メジャー名]から「製品」を選択する。
3. [選択可能なメンバー]から「メモリー」～「モデム/FAX」を選択して、[置換]ボタンをクリックする。
4. [選択済みのメンバー]の「メモリー」の「+」をクリックして展開する。
5. [OK]ボタンをクリックする。
6. レポートを確認する。

同様に、他の項目でもセレクタを使用してみる。

データセルの色設定

製品	年_月	合計	03年	04月
製品 合計		522,492	522,492	31,257
ハードウェア		476,353	476,353	28,404
メモリー		22,676	22,676	1,361
ノートPC		227,603	227,603	12,334
デスクトップPC		180,690	180,690	11,588
モニター		23,947	23,947	1,643
モデム/FAX		21,436	21,436	1,478
ソフトウェア+その他		46,139	46,139	2,853
OS		15,918	15,918	1,032
アクセサリ		30,222	30,222	1,821

塗りつぶすセルを選択



製品	02年度	05月
製品 合計	¥ 357,633,646	¥ 2,725,933
ハードウェア	¥ 326,215,255	¥ 20,879,160
メモリー	¥ 15,299,144	¥ 988,275
ノートPC	¥ 154,664,003	¥ 10,014,920
デスクトップPC	¥ 126,286,042	¥ 8,085,490
モニター	¥ 15,901,510	¥ 868,386
モデム/FAX	¥ 14,063,350	¥ 922,089

セルが塗りつぶされる

24

データセルの色設定

注目したいデータの背景色を塗りつぶすことができる。XML Spreadsheet Schema形式でエクスポートすると、塗りつぶし設定も合わせて出力することができる。

1. 背景色を塗りつぶしたいデータセルを選択する。
2. ツールバーの[塗りつぶしの色]ボタンをクリックして、塗りつぶしたい色をクリックする。

* 行または列を選択した場合、行タイトルまたは列タイトルの色は[色]メニューで選択した色よりも濃い色で塗りつぶされる。

演習: データセルの色設定

売上分析

顧客 合計

チャネル 合計

価格 合計

売上金額

年_月

製品	年_月 合計	02年	04月	05月	06月	07月
製品 合計	¥1,121,969,400	¥357,633,646	¥22,725,933	¥19,102,120	¥15,392,809	¥34,363,037
ハードウェア	¥1,020,739,297	¥326,215,255	¥20,879,160	¥17,494,711	¥13,945,726	¥31,502,309
メモリー	¥48,551,745	¥15,299,144	¥988,275	¥776,337	¥695,996	¥1,294,624
ノートPC	¥488,106,852	¥154,664,303	¥10,014,920	¥8,180,983	¥5,966,991	¥15,990,789
デスクトップPC	¥388,936,958	¥126,286,842	¥8,085,490	¥6,762,319	¥5,769,760	¥11,499,291
モニター	¥50,487,656	¥15,901,610	¥868,386	¥918,418	¥807,274	¥1,479,079
モデム/FAX	¥44,656,086	¥14,063,356	¥922,089	¥856,654	¥705,705	¥1,238,526
ソフトウェア+その他	¥101,230,103	¥31,418,391	¥1,846,773	¥1,607,409	¥1,447,083	¥2,860,728

25

演習: データセルの色設定

「売上分析」レポートをツリーから選択しなおして、データセルの塗りつぶしをする。

1. 行エッジの「ハードウェア」の行タイトルをクリックして、[塗りつぶし色]ボタンをクリックする。
2. パレットから「塗りつぶしなし」を選択する。
3. 同様にして「ソフトウェア」の塗りつぶし設定をはずす。
4. 列エッジの「02年度」の列タイトルをクリックして、[塗りつぶしの色]ボタンをクリックする。
5. パレットから赤を選択する。
6. 同様にして「03年度」の塗りつぶし設定をする。
7. その他の行、列、データセルに対しても塗りつぶし設定を試してみる。

幅、高さの調整

列幅変更可能箇所

ドラッグ

製品	年_月	合計	売上金額	コスト	利益
製品 合計		¥ 522,492,169			
チャンネル 合計			¥ 522,492,169	¥ 462,233,464	¥ 60,258,705
直販			¥ 123,323,574	¥ 110,960,337	¥ 12,363,237
卸売			¥ 185,063,290	¥ 159,355,557	¥ 25,707,733
カタログ			¥ 213,645,665	¥ 191,669,578	¥ 21,976,087
Webカタログ			¥ 459,640	¥ 247,992	¥ 211,648
チャンネル 合計			¥ 476,353,027	¥ 435,465,021	¥ 40,888,006
直販			¥ 112,404,998	¥ 104,513,928	¥ 7,891,070
卸売			¥ 168,843,370	¥ 150,178,861	¥ 18,664,509
カタログ			¥ 195,104,659	¥ 180,772,232	¥ 14,332,427
Webカタログ			¥ 0	¥ 0	¥ 0

行の高さ変更可能箇所

26

幅、高さの調整

レポートの列幅、行の高さをマウスのドラッグで調整することができる。

列幅の調整

1. 変更可能個所の縦線をドラッグして幅を調整する。

行の高さの調整

1. 変更可能個所の横線をドラッグして高さを調整する。

エクスポート

売上分析

チャンネル 合計 価格 合計 売上金額

年_月	製品 合計	ハードウェア	メモリー	SIMM- 8MB...
年_月 合計	¥ 522,492,169	¥ 476,353,027	¥ 22,675,572	¥ 14,029,663
03年	¥ 522,492,169	¥ 476,353,027	¥ 22,675,572	¥ 14,029,663
04月	¥ 31,257,011	¥ 28,403,742	¥ 1,361,130	¥ 888,647
05月	¥ 29,766,091	¥ 27,290,508	¥ 1,402,288	¥ 873,969
06月	¥ 24,689,885	¥ 22,524,272	¥ 1,100,937	¥ 658,819
07月	¥ 42,237,151	¥ 38,645,947	¥ 1,812,167	¥ 1,112,352
08月	¥ 44,119,820	¥ 40,101,758	¥ 1,886,939	¥ 1,059,531
09月	¥ 59,346,554	¥ 53,768,753	¥ 2,724,673	¥ 1,848,846
10月	¥ 63,102,102	¥ 57,605,483	¥ 2,683,155	¥ 1,674,946
11月	¥ 64,560,411	¥ 58,884,291	¥ 2,788,260	¥ 1,648,188
12月	¥ 53,103,063	¥ 48,601,231	¥ 2,222,659	¥ 1,281,805
01月	¥ 41,173,483	¥ 37,761,355	¥ 1,667,165	¥ 1,056,471
02月	¥ 34,359,324	¥ 31,416,861	¥ 1,613,836	¥ 1,068,505
03月	¥ 34,777,274	¥ 31,348,826	¥ 1,412,363	¥ 857,584

XML Spreadsheet Schema形式

1	A	B	C	D	E
2	売上分析				
3	選択メニュー	チャンネル 合計	価格 合計	売上金額	
4					
5		製品			
6	年_月	製品 合計	ハードウェア	メモリー	SIMM- 8MB
7	年_月 合計	¥522,492,169	¥476,353,027	¥22,675,572	¥14,029,663
8	03年	¥522,492,169	¥476,353,027	¥22,675,572	¥14,029,663
9	04月	¥31,257,011	¥28,403,742	¥1,361,130	¥888,647
10	05月	¥29,766,091	¥27,290,508	¥1,402,288	¥873,969
11	06月	¥24,689,885	¥22,524,272	¥1,100,937	¥658,819
12	07月	¥42,237,151	¥38,645,947	¥1,812,167	¥1,112,352
13	08月	¥44,119,820	¥40,101,758	¥1,886,939	¥1,059,531
14	09月	¥59,346,554	¥53,768,753	¥2,724,673	¥1,848,846
15	10月	¥63,102,102	¥57,605,483	¥2,683,155	¥1,674,946
16	11月	¥64,560,411	¥58,884,291	¥2,788,260	¥1,648,188
17	12月	¥53,103,063	¥48,601,231	¥2,222,659	¥1,281,805
18	01月	¥41,173,483	¥37,761,355	¥1,667,165	¥1,056,471
19	02月	¥34,359,324	¥31,416,861	¥1,613,836	¥1,068,505

CSV形式

1	A	B	C	D	E
2	売上分析				
3	選択メニュー	チャンネル 合計	価格 合計	売上金額	
4					
5		製品			
6	年_月	製品 合計	ハードウェア	メモリー	SIMM- 8MB
7	年_月 合計	¥522,492,169	¥476,353,027	¥22,675,572	¥14,029,663
8	03年	¥522,492,169	¥476,353,027	¥22,675,572	¥14,029,663
9	04月	¥31,257,011	¥28,403,742	¥1,361,130	¥888,647
10	05月	¥29,766,091	¥27,290,508	¥1,402,288	¥873,969
11	06月	¥24,689,885	¥22,524,272	¥1,100,937	¥658,819
12	07月	¥42,237,151	¥38,645,947	¥1,812,167	¥1,112,352
13	08月	¥44,119,820	¥40,101,758	¥1,886,939	¥1,059,531
14	09月	¥59,346,554	¥53,768,753	¥2,724,673	¥1,848,846
15	10月	¥63,102,102	¥57,605,483	¥2,683,155	¥1,674,946
16	11月	¥64,560,411	¥58,884,291	¥2,788,260	¥1,648,188
17	12月	¥53,103,063	¥48,601,231	¥2,222,659	¥1,281,805
18	01月	¥41,173,483	¥37,761,355	¥1,667,165	¥1,056,471
19	02月	¥34,359,324	¥31,416,861	¥1,613,836	¥1,068,505
20	03月	¥34,777,274	¥31,348,826	¥1,412,363	¥857,584

28

エクスポート

レポート情報（ページエッジ情報とクロステーブル）をCSV形式またはXML Spreadsheet Schema形式でエクスポートすることができる。XML Spreadsheet Schema形式では、データ情報のほか、罫線情報、塗りつぶしの色情報も合わせて出力される。

1. ツールバーの[エクスポート]ボタンをクリックする。
2. Microsoft Excelがインストールされている場合は、Microsoft Excelシートが別ウィンドウで表示される。

* 出力形式はシステム管理者が設定したものとなる。

演習: エクスポート

売上分析

チャンネル 合計 価格 合計 売上金額

年_月	製品 合計	ハードウェア	メモリー	SIMM- 8MB...
年_月 合計	¥ 522,492,169	¥ 476,353,027	¥ 22,675,572	¥ 14,029,663
03年	¥ 522,492,169	¥ 476,353,027	¥ 22,675,572	¥ 14,029,663
04月	¥ 31,257,011	¥ 28,403,742	¥ 1,361,130	¥ 888,647
05月	¥ 29,766,091	¥ 27,290,508	¥ 1,402,288	¥ 873,969
06月	¥ 24,689,885	¥ 22,524,272	¥ 1,100,937	¥ 658,819
07月	¥ 42,237,151	¥ 38,645,947	¥ 1,812,167	¥ 1,112,352
08月	¥ 44,119,820	¥ 40,101,758	¥ 1,886,939	¥ 1,059,531
09月	¥ 59,346,554	¥ 53,768,753	¥ 2,724,673	¥ 1,848,846
10月	¥ 63,102,102	¥ 57,605,483	¥ 2,683,155	¥ 1,674,946
11月	¥ 64,560,411	¥ 58,884,291	¥ 2,788,260	¥ 1,648,188
12月	¥ 53,103,063	¥ 48,601,231	¥ 2,222,659	¥ 1,281,805
01月	¥ 41,173,483	¥ 37,761,355	¥ 1,667,165	¥ 1,056,471
02月	¥ 34,359,324	¥ 31,416,861	¥ 1,613,836	¥ 1,068,505
03月	¥ 34,777,274	¥ 31,348,826	¥ 1,412,363	¥ 857,584

	A	B	C	D	E	F
1	売上分析					
2	チャンネル	価格	ポジャー			
3	選択メンバ	チャンネル 合計	価格 合計	売上金額		
4						
5	製品					
6	年_月	製品 合計	ハードウェア	メモリー	SIMM- 8MB	FSIMM- 16MB
7	年_月 合計	¥522,492,169	¥476,353,027	¥22,675,572	¥14,029,663	¥6,645,909
8	03年	¥522,492,169	¥476,353,027	¥22,675,572	¥14,029,663	¥6,645,909
9	04月	¥31,257,011	¥28,403,742	¥1,361,130	¥888,647	¥472,483
10	05月	¥29,766,091	¥27,290,508	¥1,402,288	¥873,969	¥528,319
11	06月	¥24,689,885	¥22,524,272	¥1,100,937	¥658,819	¥442,118
12	07月	¥42,237,151	¥38,645,947	¥1,812,167	¥1,112,352	¥699,815
13	08月	¥44,119,820	¥40,101,758	¥1,886,939	¥1,059,531	¥827,408
14	09月	¥59,346,554	¥53,768,753	¥2,724,673	¥1,848,846	¥875,827
15	10月	¥63,102,102	¥57,605,483	¥2,683,155	¥1,674,946	¥1,008,209
16	11月	¥64,560,411	¥58,884,291	¥2,788,260	¥1,648,188	¥1,140,072
17	12月	¥53,103,063	¥48,601,231	¥2,222,659	¥1,281,805	¥940,854
18	01月	¥41,173,483	¥37,761,355	¥1,667,165	¥1,056,471	¥610,694
19	02月	¥34,359,324	¥31,416,861	¥1,613,836	¥1,068,505	¥545,331

	A	B	C	D	E	F
1	売上分析					
2	チャンネル	価格	ポジャー			
3	選択メンバ	チャンネル 合計	価格 合計	売上金額		
4						
5	製品					
6	年_月	製品 合計	ハードウェア	メモリー	SIMM- 8MB	FSIMM- 16MB
7	年_月 合計	¥522,492,169	¥476,353,027	¥22,675,572	¥14,029,663	¥6,645,909
8	03年	¥522,492,169	¥476,353,027	¥22,675,572	¥14,029,663	¥6,645,909
9	04月	¥31,257,011	¥28,403,742	¥1,361,130	¥888,647	¥472,483
10	05月	¥29,766,091	¥27,290,508	¥1,402,288	¥873,969	¥528,319
11	06月	¥24,689,885	¥22,524,272	¥1,100,937	¥658,819	¥442,118
12	07月	¥42,237,151	¥38,645,947	¥1,812,167	¥1,112,352	¥699,815
13	08月	¥44,119,820	¥40,101,758	¥1,886,939	¥1,059,531	¥827,408
14	09月	¥59,346,554	¥53,768,753	¥2,724,673	¥1,848,846	¥875,827
15	10月	¥63,102,102	¥57,605,483	¥2,683,155	¥1,674,946	¥1,008,209
16	11月	¥64,560,411	¥58,884,291	¥2,788,260	¥1,648,188	¥1,140,072
17	12月	¥53,103,063	¥48,601,231	¥2,222,659	¥1,281,805	¥940,854
18	01月	¥41,173,483	¥37,761,355	¥1,667,165	¥1,056,471	¥610,694
19	02月	¥34,359,324	¥31,416,861	¥1,613,836	¥1,068,505	¥545,331
20	03月	¥34,777,274	¥31,348,826	¥1,412,363	¥857,584	¥554,779

演習: エクスポート

1. [エクスポート]ボタンをクリックする。
2. 出力されたファイルを確認する。



第3章: ROLAPレポートの操作

ROLAPレポートの操作



- 画面の種類
 - 単純表
 - 繰り返し表
 - クロスタブ表
 - 単純表・グラフ
 - 関連図
 - 条件設定

31

ROLAPレポートの操作

ROLAPレポートの画面形式は6種類ある。設定はすべて管理者による。

- 単純表
フラットな形式でデータを表示する。
- 繰り返し表
設定されているヘッダーカラムごとに、表を繰り返し表示する。
- クロスタブ表
列と行の交差部分にデータを表示するクロスタブ形式でレポートを表示する。
- 単純表・グラフ
単純表とグラフ、またはグラフの組み合わせでレポートを表示する。
- 関連図
指標間の関連を視覚的に表す。
- 条件設定
ROLAPレポートを条件によって検索する際の、条件設定画面。
*条件設定画面だけで使用することはない。

画面の種類 ー 単純表

製品分析

件数: 22 ページ: 1 2 3

[ページ]をクリックして
ページ移動

family_id	long_name	prod_id	short_name	sales
PP10	メモリー	PP24	SIMM- 8MB PCMCIAカード	1056471
		PP25	SIMM- 16MB PCMCIAカード	610694
PP4	ノートPC	PP11	Envoy スタンド	16558185
		PP12	Envoy エグゼクティブ	2814026
		PP13	Envoy アンバサダー	
PP5	デスクトップPC	PP14	Sentinel スタンド	
		PP15	Sentinel ファイナンス	2966880
		PP16	Sentinel マルチメディア	9394502
PP6	オペレーティング・システム	PP17	OSドキュメント	171226
		PP27	Unix/Windows ユーザーパック	996756

件数: 22 ページ: 1 2 3

family_id	long_name	prod_id	short_name	sales
PP6	オペレーティング・システム	PP28	Unix/Windows ユーザーパック	69588
		PP18	ノートPC ケーシング・ケース	215889
		PP21	Envoy 内蔵キーボード	431354
		PP22	外付け 101キーボード	341263
PP7	アクセサリ	PP26	マルチメディア・スピーカ	179480
		PP29	マウス・パッド	10943
		PP30	2.88MB 3.5 FD	818486
		PP31	マルチメディア・スピーカ	177143
PP8	モニター	PP19	モニター 15 Super VGA	871809
		PP20	モニター 19 Super VGA	657469

画面の種類 ー 単純表 ー

フラットな形式でレポートが表示される。

- 1. 画面上に表示される[ページ:]のページ番号をクリックする。
- 2. 選択したページのデータが表示される。

*管理者が「単純表」レポートを作成した場合

画面の種類 ー 繰り返し表

製品別売上分析

件数:21 ページ:1

ソフトウェア+その他

class_id	long_name	sales
PP3	2.88MB 3.5 FDディスク	818486
	Envoy 内蔵キーボード	431354
	Unix/Windows 1ユーザ・パック	996756
	Unix/Windows 5ユーザ・パック	69588
	OSドキュメント一式	171226
	ノートPC キャリング・ケース	215889
	マウス・パッド	10943
	マルチメディア・スピーカ 3ユニット	356623
	外付け 101キーボード	341263

ハードウェア

class_id	long_name	sales
PP2	Envoy アンバサダー	3044946
	Envoy エグゼクティブ	2814026
	Envoy スタンダード	16558185
	PCMCIA モデム/FAX 19200bps	137866
	PCMCIA モデム/FAX 28800bps	1514699
	SIMM- 16MB PCMCIAII カード	610694
	SIMM- 8MB PCMCIAII カード	1056471

設定されているヘッダーカラムごとに表を繰り返す

画面の種類 ー 繰り返し表 ー

管理者が設定した繰り返し表を確認することができる。

画面の種類 クロスタブ表

設定されている
クロスタブで表示

売上分析						
件数:22 ページ:1						
ファミリー名称	製品名称	チャネル名		印刷カタログ	Webカタログ	
		直販	卸売			
メモリー	SIMM- 8MB PCMCIAII カ...	246016	400572	409883	0	
	SIMM- 16MB PCMCIAII ...	137913	229293	243488	0	
ノートPC	Envoy スタンダード	3709185	6234974	6614026	0	
	Envoy エグゼクティブ	634378	1045146	1134502	0	
	Envoy アンバサダー	682264	1161158	1201524	0	
デスクトップPC	Sentinel スタンダード	2353428	3944960	4274868	0	
	Sentinel ファイナショナル	674739	1121411	1170730	0	
	Sentinel マルチメディア	2121735	3535008	3737759	0	
オペレーティング・システム	OSドキュメント一式	38467	64340	68419	0	
	Unix/Windows 1ユーザ・パ...	230258	363565	402933	0	
	Unix/Windows 5ユーザ・パ...	16173	26079	27336	0	
アクセサリ	ノートPC キャリング・ケース	51493	79320	85076	0	
	Envoy 内蔵キーボード	97602	162803	170949	0	
	外付け 101キーボード	75731	126873	138659	0	
	マルチメディア・スピーカ 3ユニ...	41195	67549	70736	0	
	マウス・パッド	2456	4070	4417	0	
	2.88MB 3.5 FDディスク	188132	303011	327343	0	
	マルチメディア・スピーカ 3ユニ...	40769	68045	68329	0	

34

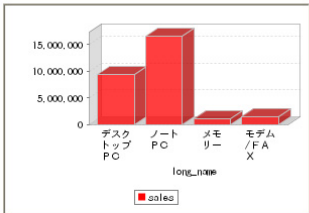
画面の種類 クロスタブ表

管理者がクロスタブに設定したレポートを確認することができる。

画面の種類 ー単純表・グラフ

売上分析グラフ
件数:21 ページ:1 2 3

class_id	long_name	short_name	sales
PP2	デスクトップPC	Sentinel スタンダード	10573256
PP2	デスクトップPC	Sentinel ファイナンス	2966880
PP2	デスクトップPC	Sentinel マルチメディア	9394502
PP2	ノートPC	Envoy アパサ	3044946
PP2	ノートPC	Envoy エグゼクティブ	2814026
PP2	ノートPC	Envoy スタンダード	16558185
PP2	メモリー	SIMM- 16MB PCMCIAカード	610694
PP2	メモリー	SIMM- 8MB PCMCIAカード	1056471
PP2	モデム/FAX	PCMCIA モデム/FAX 19200bps	137866
PP2	モデム/FAX	PCMCIA モデム/FAX 28800bps	1514699

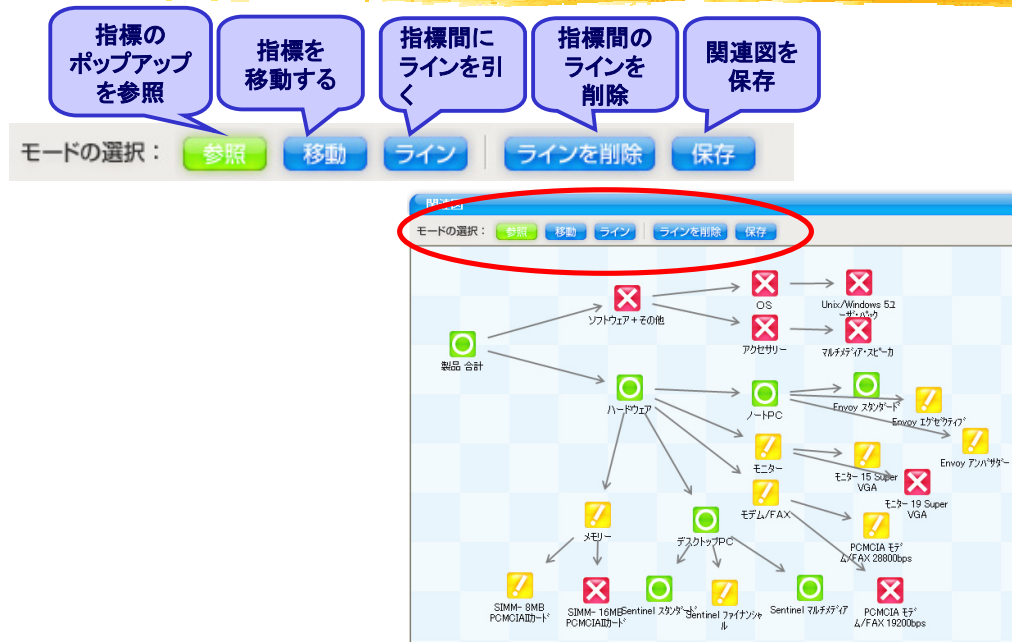


単純表とグラフ、または
グラフだけのレポートを
見ることができます

画面の種類 ー 単純表・グラフ ー

単純表とグラフ、またはグラフだけのレポートを確認することができる。

画面の種類 ー 関連図



36

画面の種類 ー 関連図 ー

指標間の関連を視覚的に把握できる。

1. ツリーから関連図として作成されたレポートをクリックする。
2. 関連図を[モードの選択]ボタンによって編集
 - ・参照: 指標のポップアップを参照
 - ・移動: 指標を移動
 - ・ライン: 指標間にラインを引く
 - ・ラインを削除: 指標間のラインを削除
 - ・保存: 関連図を保存

画面の種類 ー 条件設定

条件設定(製品)

条件1 | ハードウェア | メモリー | 全て

検索

全て
メモリー
ノートPC
デスクトップPC
モニター
モデム/FAX

条件を選択して、
選択ボタンをクリック

条件設定(製品)

条件1 | ハードウェア | メモリー | 全て

検索

件数:84 ページ:1

時間	チャネル名	製品名	売上金額
2004-01-01	卸売	SIMM- 8MB PCMCIAカード	637426
2004-01-01	卸売	Sentinel スタンド	5258737
2004-01-01	卸売	Sentinel ファイナシヤル	1867270
2004-01-01	卸売	Sentinel マルチメディア	4089731
2004-01-01	卸売	Unix/Windows 12-サーバパック	542645
2004-01-01	卸売	Unix/Windows 5ユーザパック	44871
2004-01-01	卸売	ノートPC キヤリクサケース	123300
2004-01-01	卸売	マルチメディア・スピーカ	160501
2004-01-01	卸売	モニター 15 Super VGA	592393
2004-01-01	卸売	モニター 19 Super VGA	335669

37

画面の種類 ー 条件設定 ー

レポートを条件に沿って検索できる。

- 1. [条件1]から「ハードウェア」、「メモリー」を選択する。
- 2. 検索ボタンをクリックして、レポートを表示する。

*条件設定のROLAPレポートに対して、管理者があらかじめ検索用の設定をしている必要がある。